



I FLUSSI TURISTICI IN PROVINCIA DI NOVARA NEL 2023 CONFERMANO LA GRANDE ATTRATTIVITA' DEL TERRITORIO

<<Da tempo viene rimarcata la potenzialità del Novarese per quanto riguarda l'offerta turistica sia in termini di capacità e qualità ricettiva, sia anche in termini di attrattività grazie all'ampio ventaglio di mete culturali e naturalistiche. I dati dei flussi turistici del 2023 dell'Agenzia turistica locale "Terre dell'Alto Piemonte", con oltre 500.000 arrivi e più di 1.100.000 presenze, e quelli del Il Distretto Turistico dei Laghi, con oltre 1.300.000 arrivi e più di 4.700.000 presenze, non fanno che confermarlo, celebrando un anno di grandissimo successo per il turismo nel nostro territorio per la sua bellezza naturale e il suo patrimonio fatto di storia, arte, cultura e tradizioni>>.

E' la premessa che il presidente della Provincia di Novara Federico Binatti e del consigliere delegato al Turismo e Marketing territoriale Luigi Laterza fanno nel presentare, dati alla mano, i flussi turistici dello scorso anno in provincia.

<<Le strutture ricettive del territorio suddivise in alberghiere ed extra-alberghiere – dettagliano il presidente e il consigliere - offrono complessivamente 22.559 posti letto all'interno di 1.375 esercizi. Le strutture appartenenti al settore alberghiero sono pari a 98 esercizi e 6.097 posti letto, quelle appartenenti alle strutture extra-alberghiere sono pari a 273 esercizi e 11.893 posti letto. Il maggior numero di strutture alberghiere è composto da alberghi a tre e quattro stelle, mentre le strutture extra alberghiere più presenti sono i bed & breakfast. Fanno parte dell'offerta turistica anche le locazioni turistiche, 1.004 strutture per 4.569 posti letto. In particolare la provincia va considerata nei suoi tre bacini turistici: il lago d'Orta, con un rilevante numero di esercizi extra-alberghieri, che offrono 2.884 posti letto. Abbiamo poi il lago Maggiore, che presenta un'offerta turistica molto variegata: i campeggi e villaggi turistici offrono 6.840 posti letto, ovvero il 58,79% del totale. Infine il Novarese, che continua a rappresentare l'offerta alberghiera maggiormente significativa, con il 44,41% del totale provinciale>>.

Nel 2023 si sono registrati arrivi <<per un totale di 588.648 e presenze pari a 1.563.490 con un incremento rispetto lo scorso anno rispettivamente del 12,36% e del 12,41%, il Tempo di permanenza media – proseguono il presidente e il consigliere - è del 2,66 giorni. Gli arrivi dei turisti italiani sono cresciuti del 6,71%, mentre gli stranieri sono cresciuti del 19,28% su base provinciale. Le regioni che in assoluto portano un maggiore flusso di turisti sono Piemonte e Lombardia, 30% e 28%, a seguire troviamo Emilia Romagna, Veneto, Liguria, Lazio, Campania, Toscana e Sicilia. L'area della provincia interessata da un maggior numero di arrivi dall'Italia è il bacino del Novarese con il 56,72% del totale provinciale>>.

I turisti europei che scelgono come meta territorio provinciale <<provengono, da Germania 26%, Francia 19%, Svizzera 16%, Paesi Bassi 10%. I turisti dei Paesi Bassi e Germania hanno un Tempo di permanenza media superiore alla media, che è rispettivamente del 5,5% e 4%: infatti – aggiungono in proposito il presidente e il consigliere - scelgono prevalentemente i campeggi dei laghi, Svizzera e Francia invece sono il primo mercato per il Novarese. Per il lago d'Orta i mercati più importanti sono Germania, Francia e Svizzera. Tra gli arrivi dei turisti extraeuropei nella



provincia di Novara troviamo Stati Uniti come primo mercato a seguire il Brasile, Israele, Cina e altri Paesi dell'Asia. Per tutti la destinazione prevalente è rappresentata dalle strutture alberghiere>>.

Analizzando i dati degli ultimi cinque anni <<si evidenzia – sottolineano il presidente e il consigliere - il netto incremento sia per gli arrivi, sia anche per le presenze rispetto allo scorso anno, sono stati ripristinati i livelli di crescita degli anni prima della pandemia. I mesi più frequentati dai turisti stranieri sono quelli estivi, da giugno a settembre, gli italiani hanno una stagionalità meno marcata, sono presenti anche nelle altre stagioni>>.

Il presidente e il consigliere osservano che, <<se consideriamo che fino all'anno 2019 i turisti in provincia di Novara erano progressivamente in aumento, possiamo con certezza affermare che la brusca fermata causata dalla pandemia negli anni 2020 e 2021 è ormai alle spalle e i flussi del 2023 confermano il trend positivo già partito dallo scorso anno: infatti – concludono - sono state ampiamente rispettate le previsioni di crescita che il settore turistico auspicava, sia per il turismo italiano che per il turismo estero>>.

Lalla Negri – Ufficio stampa Provincia di Novara

Novara, 3-4-2024



PROVINCIA DI NOVARA



FLUSSI TURISTICI ANNO 2023

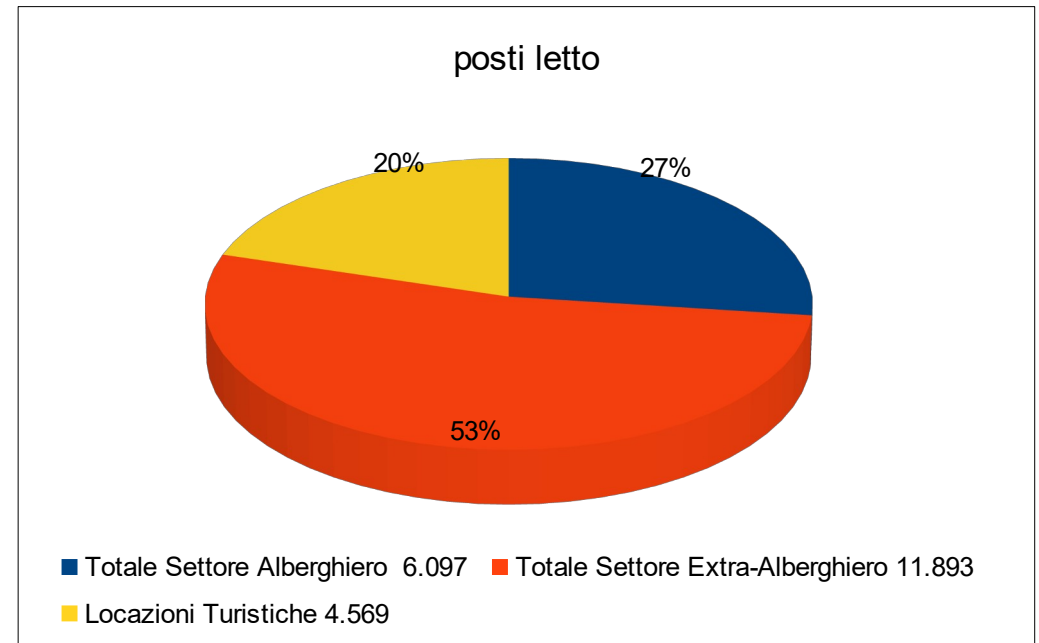
Elaborazione dati a cura dell'Ufficio Turismo della
Provincia di Novara

CAPACITA' RICETTIVA

Le strutture ricettive della Provincia di Novara, suddivise in alberghiere ed extra-alberghiere, offrono complessivamente 22.559 posti letto all'interno di 1.375 esercizi.

Le strutture appartenenti al settore alberghiero sono pari a 98 esercizi e 6.097 posti letto, quelle appartenenti alle strutture extra-alberghiere sono pari a 273 esercizi e 11.893 posti letto.

Il maggior numero di strutture alberghiere è composto da alberghi a tre e quattro stelle, mentre le strutture extra alberghiere più presenti sono i bed & breakfast. Fanno parte dell'offerta turistica anche le locazioni turistiche, 1.004 strutture per 4.569 posti letto



OFFERTA TURISTICA

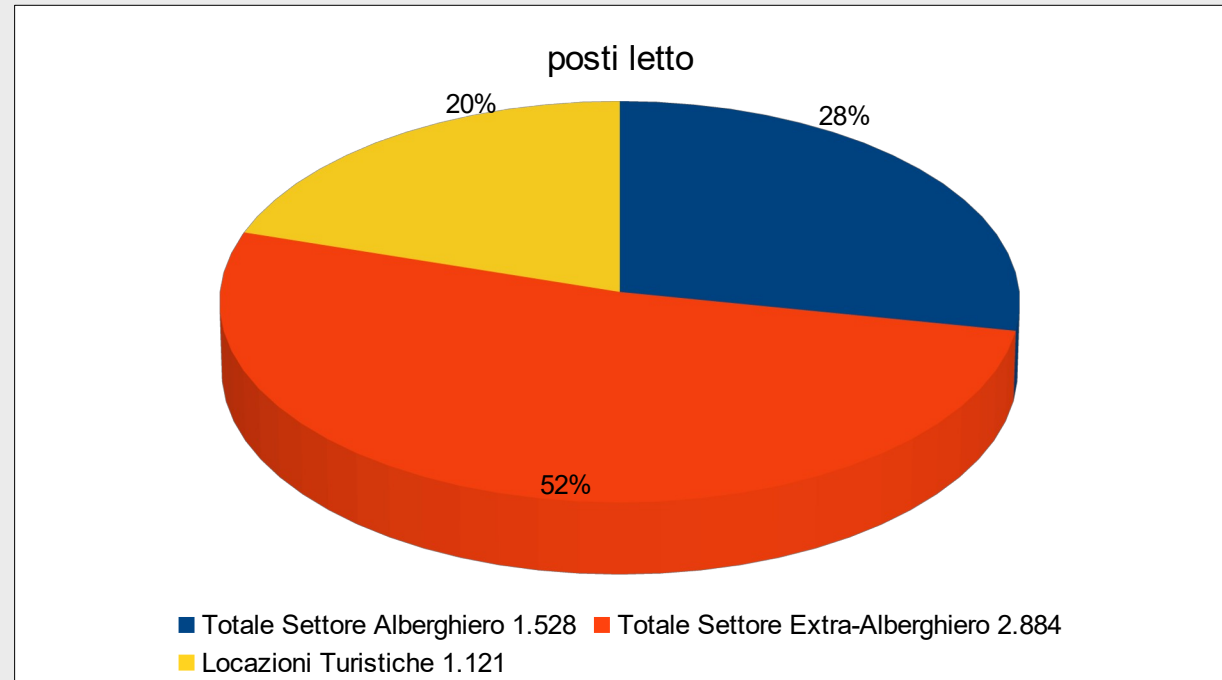
L'offerta turistica è in continua evoluzione, come si rileva nella tabella sottostante.

Anno	STRUTTURE ALBERGHIERE		STRUTTURE EXTRA-ALBERGHIERE		LOCAZIONI TURISTICHE		STRUTTURE TOTALI	
	Esercizi	Letti	Esercizi	Letti	Esercizi	Letti	Esercizi	Letti
2019	106	6.396	268	11.915	229	1.007	603	19.318
2020	107	6.467	282	12.125	405	1.835	794	20.427
2021	104	6.364	273	12.192	520	2.317	897	20.873
2022	102	6.252	261	12.093	685	3.038	1.048	21.383
2023	98	6.097	273	11.893	1.004	4.569	1.375	22.559

LOCALIZZAZIONE DELLE STRUTTURE

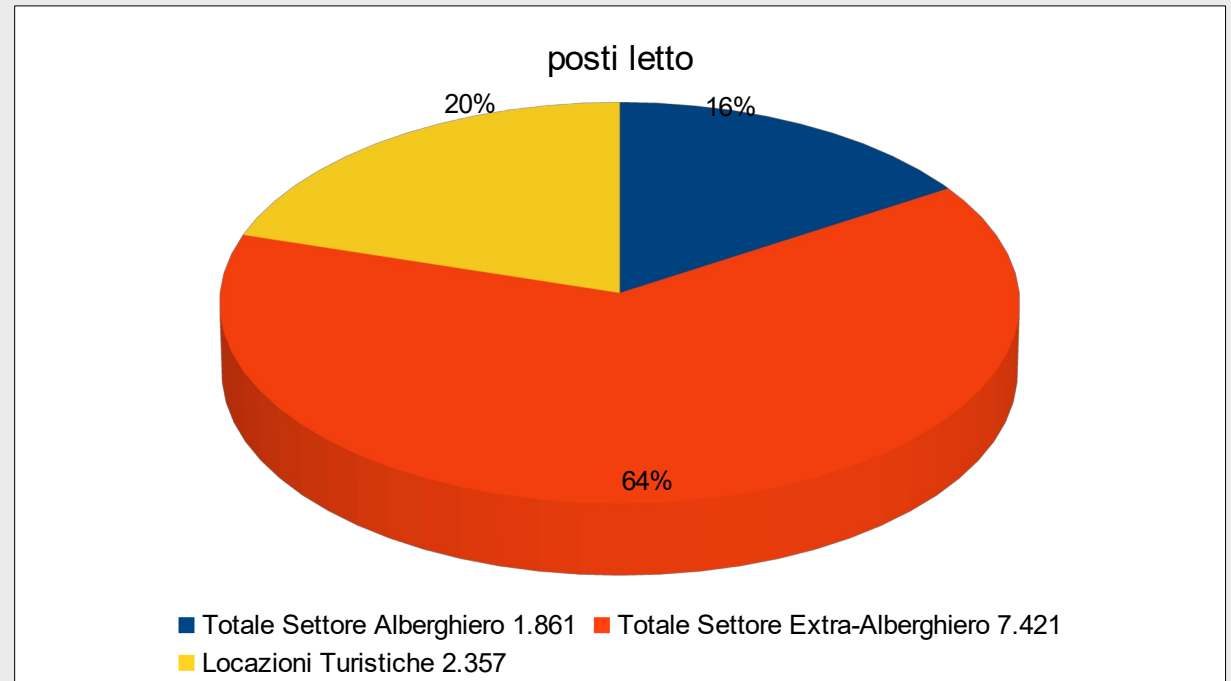
Esistono 3 macro-aree di offerta:

1. Bacino turistico del Lago d'Orta, con un rilevante numero di esercizi extra-alberghieri, i quali offrono 2.884 posti letto;



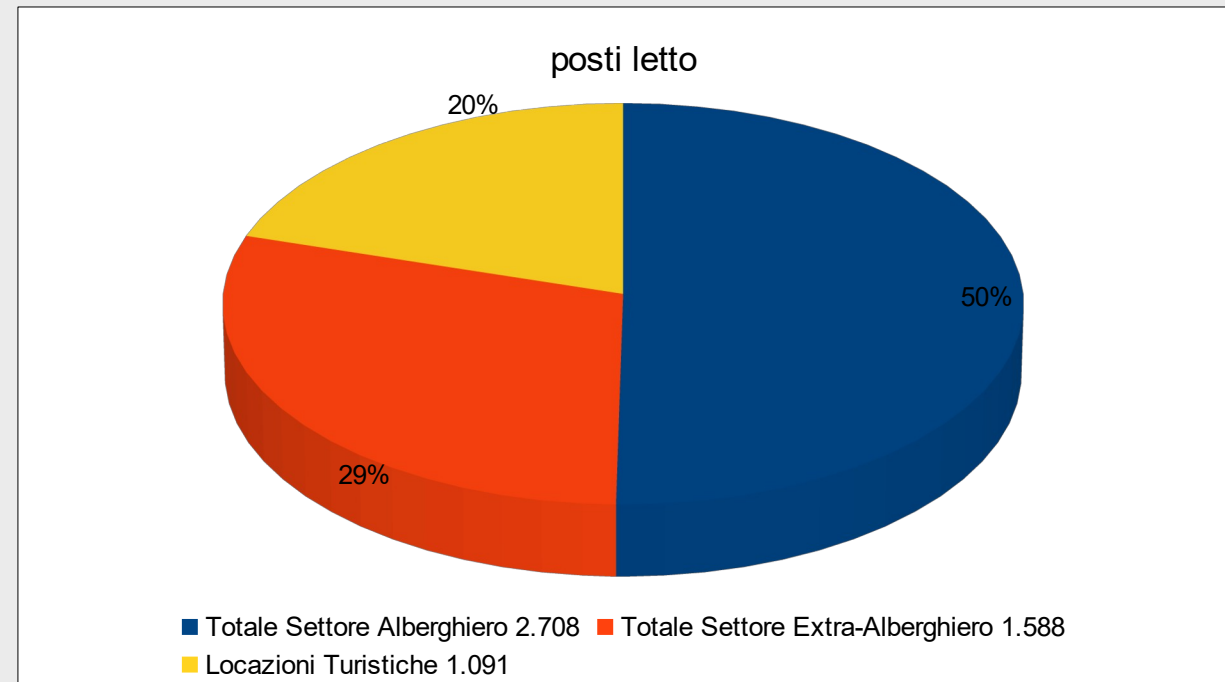
LOCALIZZAZIONE DELLE STRUTTURE

2. Bacino turistico del Lago Maggiore, il quale presenta un'offerta turistica molto variegata, i campeggi e villaggi turistici offrono 6.840 posti letto (58,79% del totale);



LOCALIZZAZIONE DELLE STRUTTURE

3. Bacino turistico del Novarese, che continua a rappresentare l'offerta alberghiera maggiormente significativa con il 44,42% del totale provinciale.

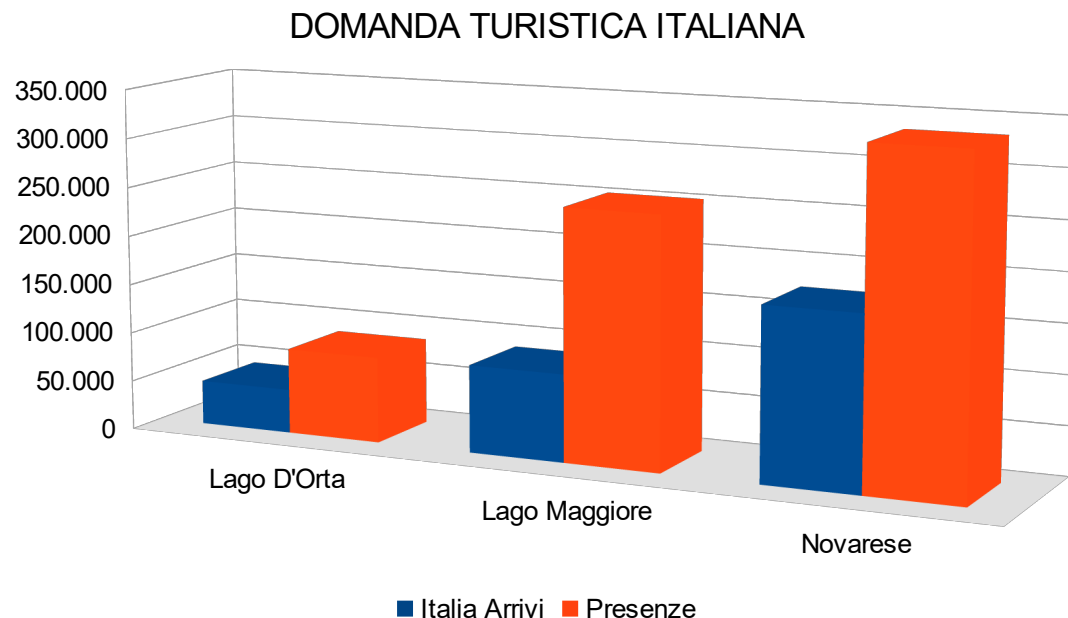


MOVIMENTI TURISTICI PROVINCIALI NELLE STRUTTURE RICETTIVE

SETTORE ALBERGHIERO ED EXTRA-ALBERGHIERO			
ITALIANI		STRANIERI	
Arrivi	Presenze	Arrivi	Presenze
307.804	675.727	280.844	887.763

Nell'anno 2023 si sono registrati un totale di 588.648 arrivi e 1.563.490 presenze con un notevole incremento rispetto lo scorso anno, rispettivamente del 12,36% e del 12,41%, il TPM resta sugli stessi valori 2,66 (giorni). Gli arrivi dei turisti italiani sono cresciuti del 6,71%, mentre gli stranieri sono cresciuti del 19,28%.

DOMANDA TURISTICA NAZIONALE

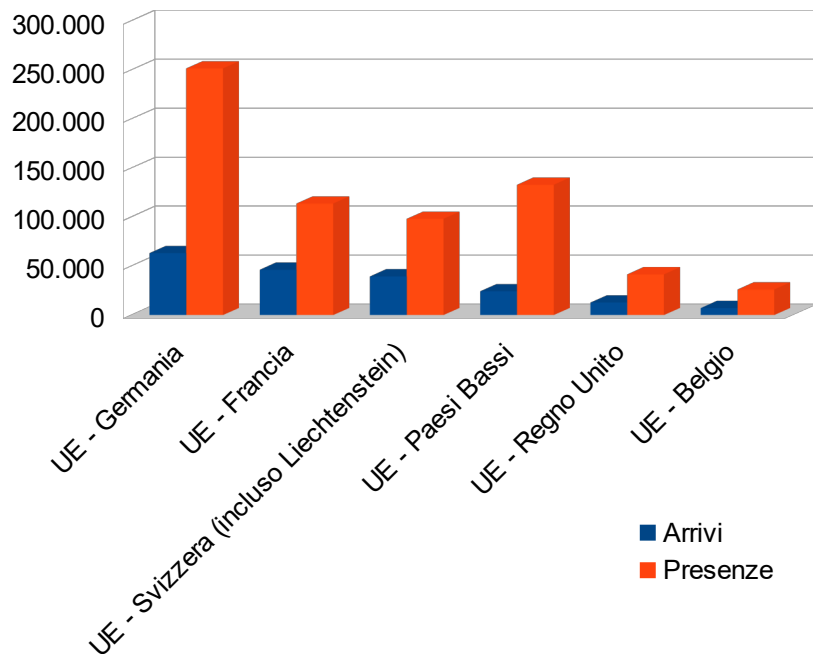


Dalla tabella si individuano le Regioni che in assoluto portano un maggiore flusso di turisti, cioè Piemonte e Lombardia, 30% e 28%, a seguire troviamo Emilia Romagna, Veneto, Liguria, Lazio, Campania, Toscana e Sicilia.

Dal grafico è possibile notare che l'area della Provincia interessata da un maggior numero di arrivi dall'Italia è il bacino del novarese con il 56,72% del totale provinciale.

Sub Tipo Provenienza	Totale arrivi:	Totale presenze:
IT - Piemonte	92.704	160.494
IT - Lombardia	84.970	223.100
IT - Emilia Romagna	18.189	33.750
IT - Veneto	17.947	34.302
IT - Liguria	13.650	25.176
IT - Lazio	13.445	32.852
IT - Campania	12.906	41.051
IT - Toscana	10.910	20.456
IT - Sicilia	9.079	25.711
IT - Puglia	7.461	20.123
IT - Calabria	4.587	10.794
IT - Marche	3.770	7.569
IT - Friuli-Venezia Giulia	3.343	5.838
IT - Sardegna	2.931	7.600
IT - Umbria	2.530	5.540
IT - Abruzzo	2.412	7.458
IT - Valle d'Aosta	2.067	3.307
IT - Trento	1.996	3.592
IT - Bolzano	1.405	2.862
IT - Basilicata	1.057	3.131
IT - Molise	445	1.021

DOMANDA TURISTICA EUROPEA

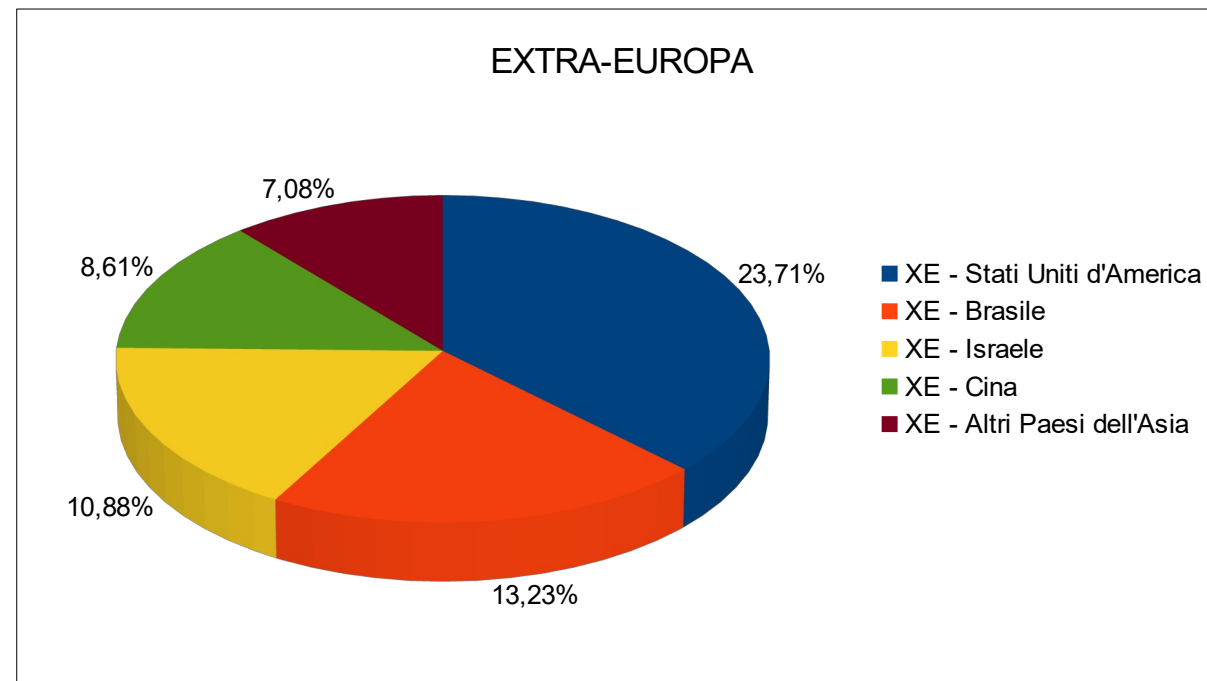


Sub Tipo Provenienza	Arrivi	Presenze
UE - Finlandia	1.456	3.696
UE - Norvegia	1.357	3.569
UE - Ungheria	1.354	2.823
UE - Slovenia	1.349	2.348
UE - Irlanda	1.312	3.844
UE - Lituania	1.057	2.531
UE - Grecia	1.053	2.190
UE - Bulgaria	1.019	4.662
UE - Turchia	897	2.269
UE - Malta	620	2.808
UE - Croazia	610	1.772
UE - Lussemburgo	498	1.264
UE - Estonia	467	1.018
UE - Lettonia	393	992
UE - Slovacchia	372	1.057
UE - Islanda	349	909
UE - Cipro	143	447
UE - Romania	4.841	18.123
UE - Altri Paesi Europei	3.773	7.999
UE - Polonia	3.748	14.944
UE - Austria	3.547	9.977
UE - Danimarca	3.312	12.470
UE - Svezia	2.346	5.807
UE - Ucraina	2.115	4.339
UE - Portogallo	1.831	3.946
UE - Russia	1.652	3.547
UE - Repubblica Ceca	1.571	4.251

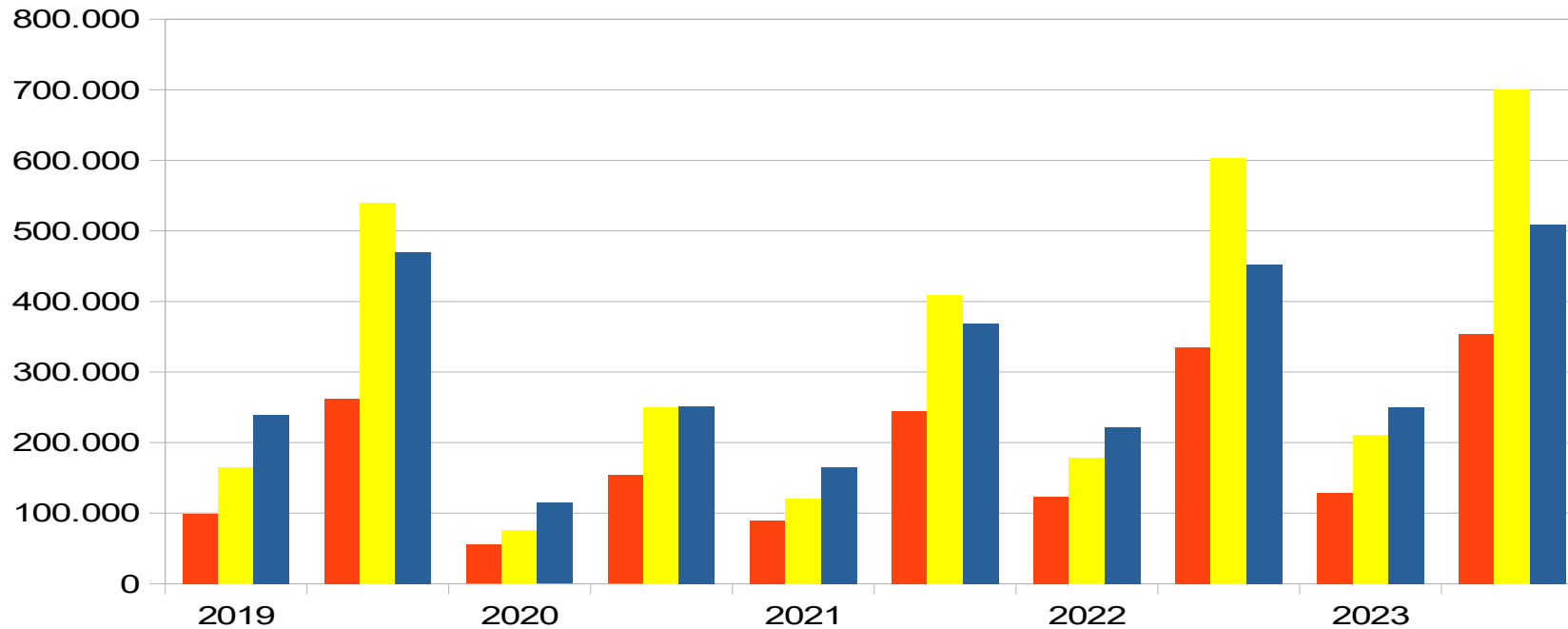
I turisti europei che scelgono come meta la Provincia di Novara provengono da Germania 26%, Francia 19%, Svizzera 16%, Paesi Bassi 10% e Regno Unito 5%. I turisti dei Paesi Bassi e Germania hanno un TPM superiore alla media, che è rispettivamente del 5,5% e 4%, infatti scelgono prevalentemente i campeggi dei laghi, Svizzera e Francia invece sono il primo mercato per il Novarese. Per il Lago d'Orta i mercati più importanti sono Germania, Francia e Svizzera.

DOMANDA TURISTICA EXTRA-EUROPEA

Tra gli arrivi dei turisti extraeuropei nella Provincia di Novara troviamo Stati Uniti come primo mercato a seguire Brasile, Israele, Cina e altri paesi dell'Asia
Per tutti la destinazione prevalente è rappresentata dalle strutture alberghiere.



ANDAMENTO FLUSSI PER BACINO TURISTICO

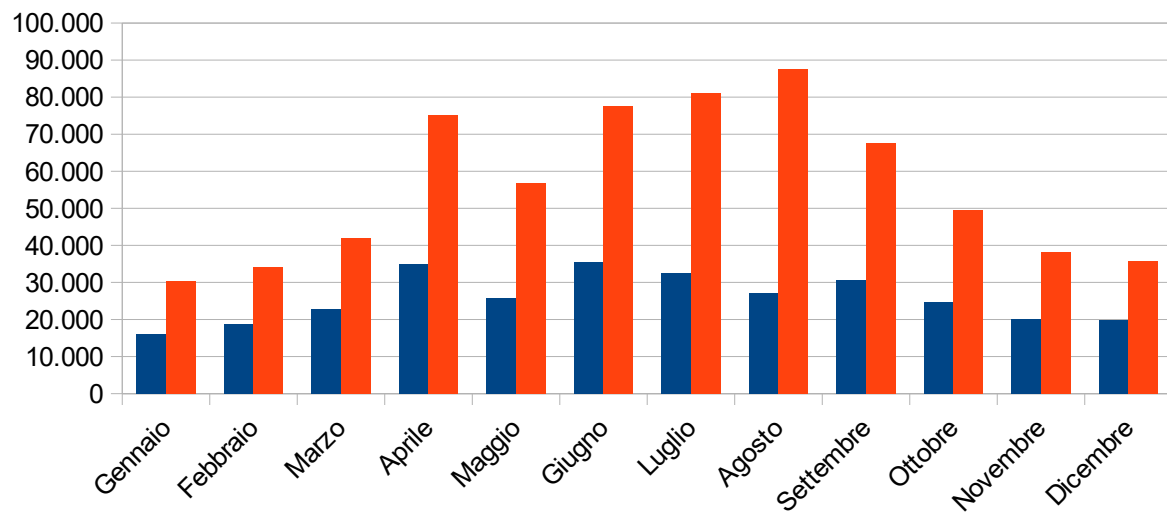


	Arrivi	Presenze	Arrivi	Presenze	Arrivi	Presenze	Arrivi	Presenze	Arrivi	Presenze
Lago D'Orta	98.788	262.596	55.135	153.611	89.473	244.389	123.246	334.930	128.017	354.274
Lago Maggiore	165.539	539.619	76.351	249.728	120.608	408.711	178.294	603.159	210.767	700.366
Novarese	239.507	469.354	114.514	251.024	165.355	369.027	222.352	452.840	249.864	508.850

Il grafico rappresenta il confronto degli ultimi 5 anni, si evidenzia il netto incremento sia per gli arrivi che per le presenze rispetto al 2023, si sono consolidati i livelli di crescita degli anni prima della pandemia.

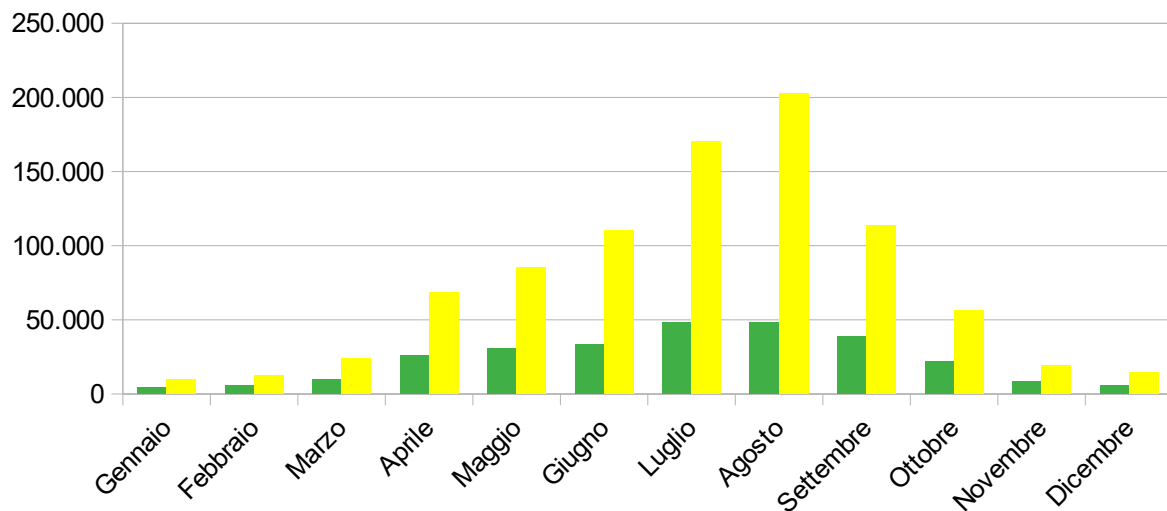
ITALIA

■ Arrivi ■ Presenze



ESTERO

■ Arrivi ■ Presenze



STAGIONALITA'

Si evidenziano i riepiloghi mensili della Provincia di Novara da gennaio a dicembre per l'anno 2023.

I mesi più frequentati dai turisti stranieri sono quelli estivi, da giugno a settembre, gli italiani hanno una stagionalità meno marcata.

I due grafici rappresentano i flussi turistici degli ultimi 5 anni, se consideriamo che fino all'anno 2019 i turisti in Provincia di Novara erano progressivamente aumentati raggiungendo il picco di arrivi e presenze, possiamo con certezza affermare che la brusca fermata causata dalla pandemia negli anni 2020 e 2021 è ormai alle spalle e i flussi del 2023 confermano il trend positivo già partito dallo scorso anno, infatti sono state ampiamente rispettate le previsioni di crescita che il Settore turistico auspicava, sia per il turismo italiano che per il turismo estero.

